

ADT
ATO.

AGENCE DE
DÉVELOPPEMENT TERRITORIAL ASBL
POUR LA RÉGION DE BRUXELLES-CAPITALE

AGENTSCHAP VOOR
TERRITORIALE ONTWIKKELING vzw
VOOR HET BRUSSELS HOOFDSTEDELIJK GEWEST

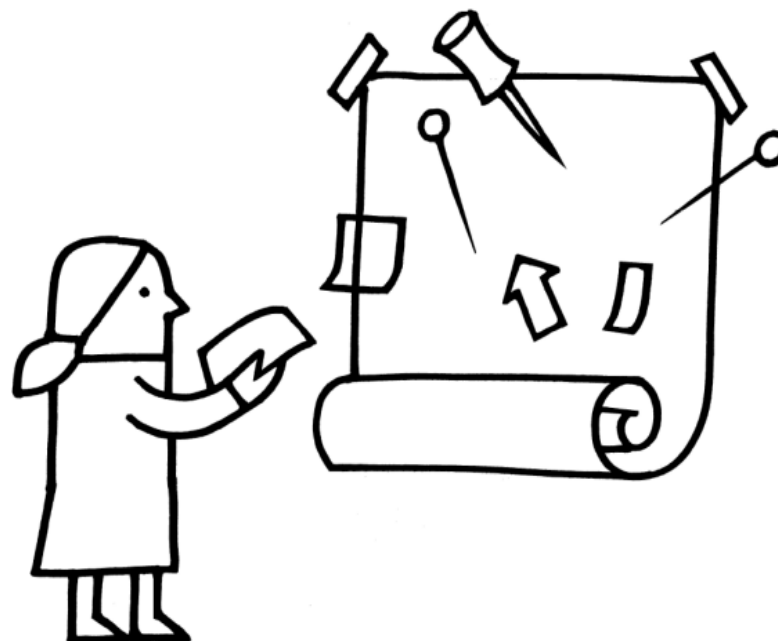
Institut Jules Destrée - Namur - 18 octobre 2011



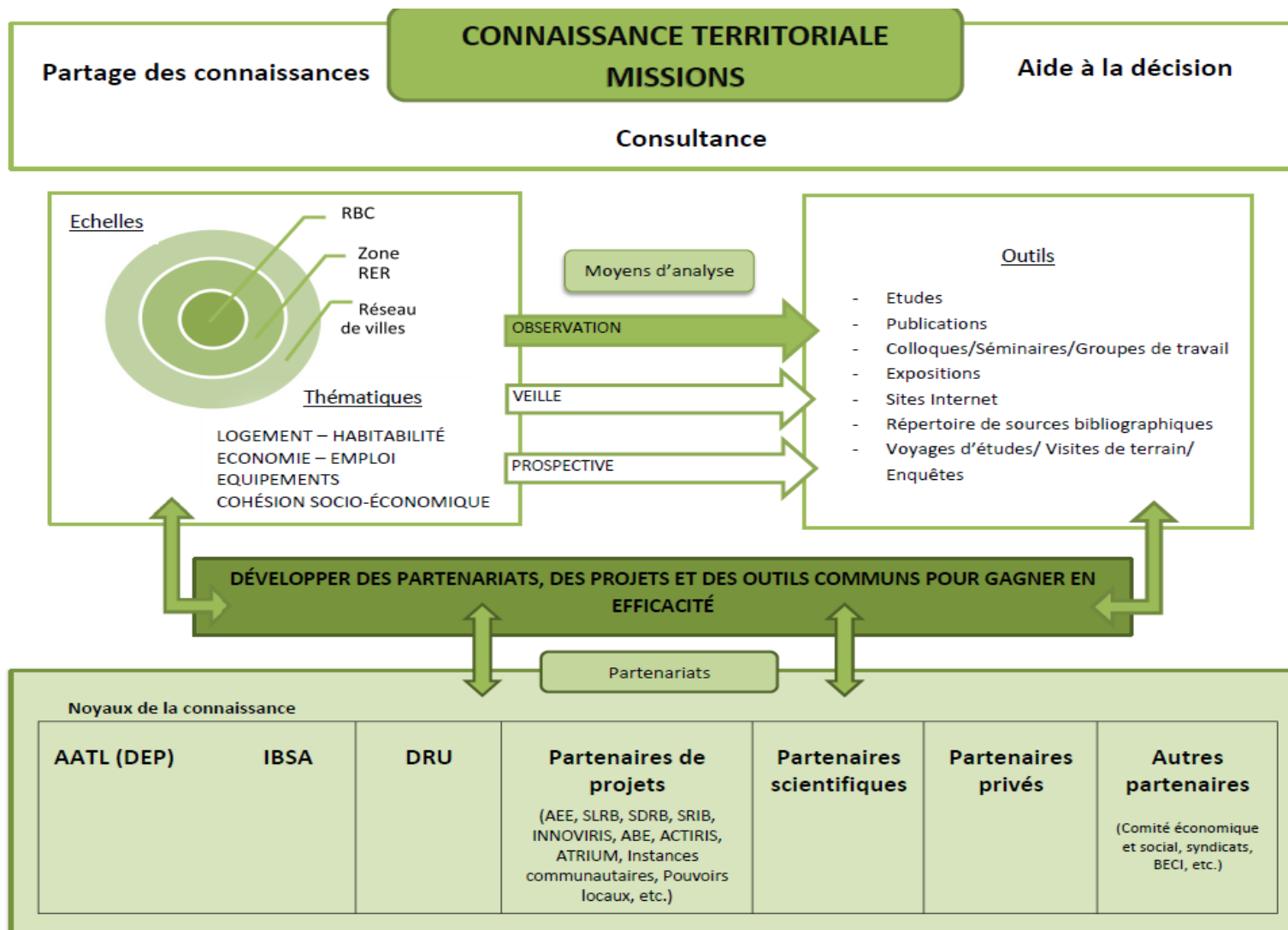
Le plan régional de développement durable de la Région de Bruxelles-Capitale : mode d'emploi

Qui sommes-nous?

- Partager les connaissances en apportant et en échangeant des informations
- Accompagner les pouvoirs publics (« consultance »)
- Assurer le suivi du développement des zones stratégiques régionales
- Opérationnaliser les grands projets urbains à vocation régionale
- Aider les pouvoirs publics à prendre des décisions



La connaissance territoriale: un nouveau métier à Bruxelles

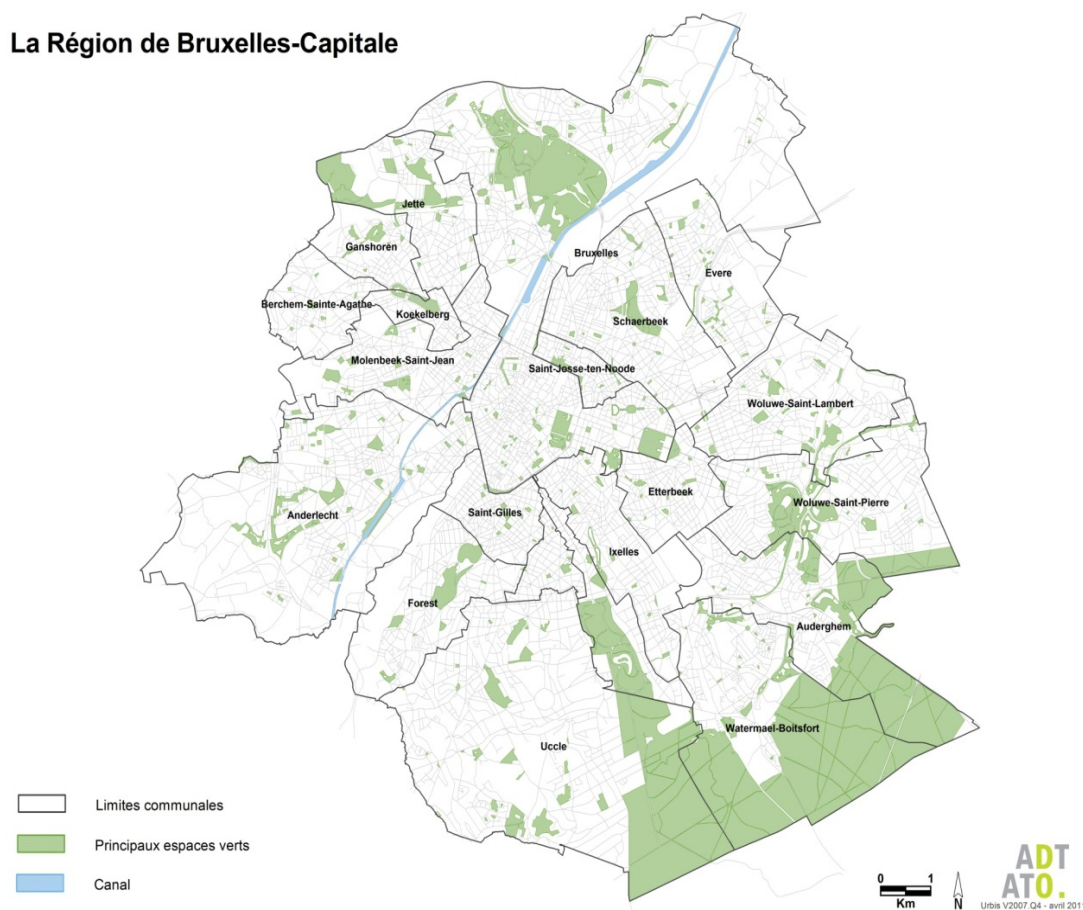


La Région de Bruxelles-Capitale

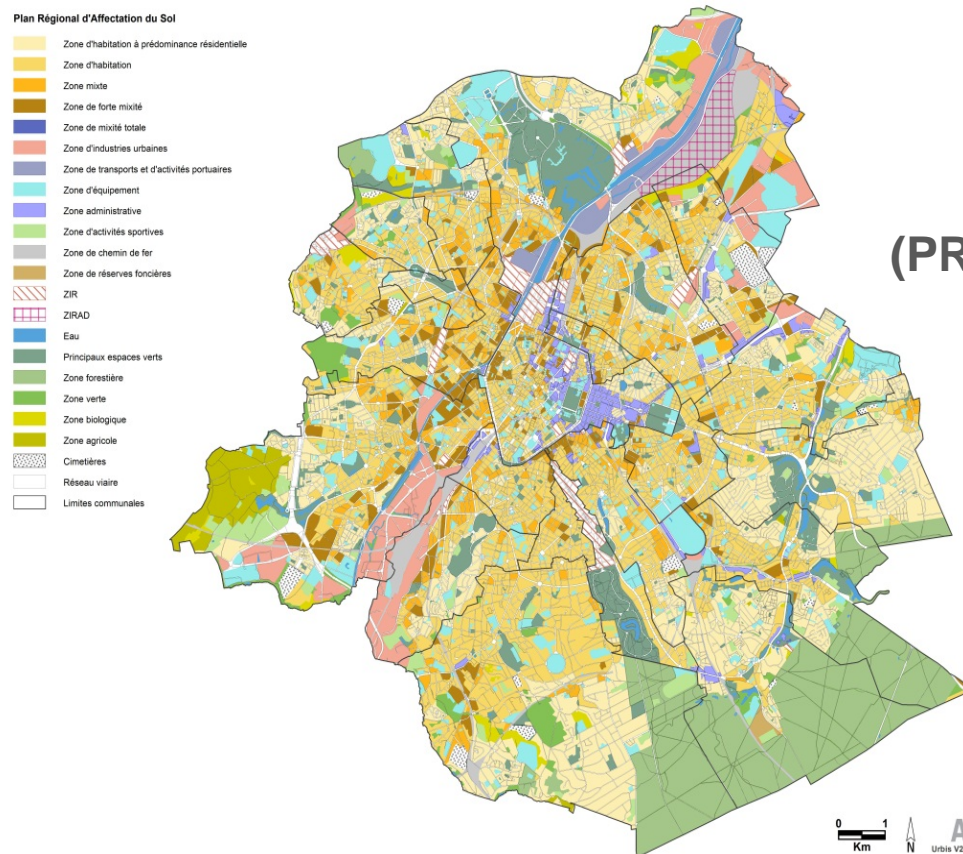
Quelques chiffres

- 161,4 km²
→ 0,53% de la Belgique
- 1.088.134 habitants
→ 10% de la Belgique
- 6.743 habitants/ km²
- 19 communes

La Région de Bruxelles-Capitale



1991: les plans inscrits dans le CoBAT



**Plans d'affectation du sol
(PRAS – PPAS) = valeur réglementaire**

**Plans de développement
(PRD – PCD) = valeur indicative
contraignants pour les pouvoirs publics
(Gouvernement, administrations,
pararégionaux, communes,...)**

CoBAT: le contenu obligatoire du PRDD

Objectifs généraux et sectoriels, priorités de développement

Moyens à mettre en œuvre

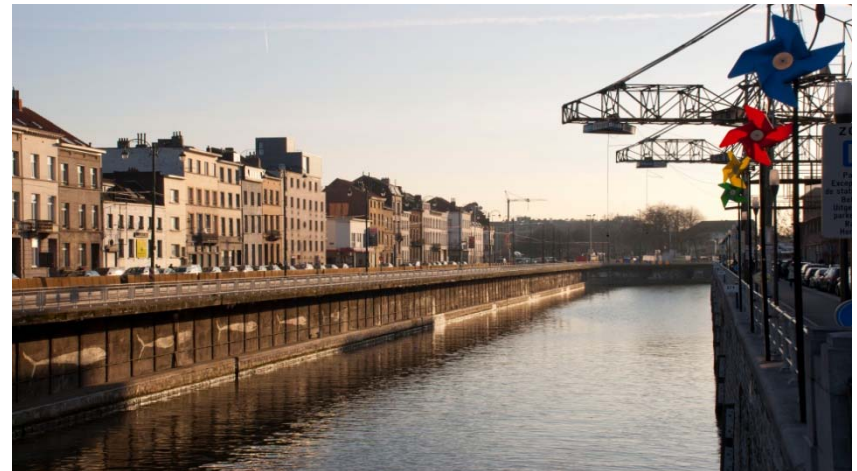
Détermination des zones d'intervention prioritaire

Modifications à apporter aux dispositions normatives, plans et programmes



Conclusions

- Intérêt pour toutes les matières
- Projet de ville cohérent
- Pas seulement un plan d'aménagement
- Planification socio-économique et spatiale



1995: le premier PRD

Répond aux problèmes de déstructuration de la ville et de déclin du centre

Veut stabiliser la population, voire la faire croître

Concentre les investissements publics

Opérationnalise les objectifs (par ex: programmation des besoins en logements sur 15 ans)

= l'élément fondateur de la création de la Région

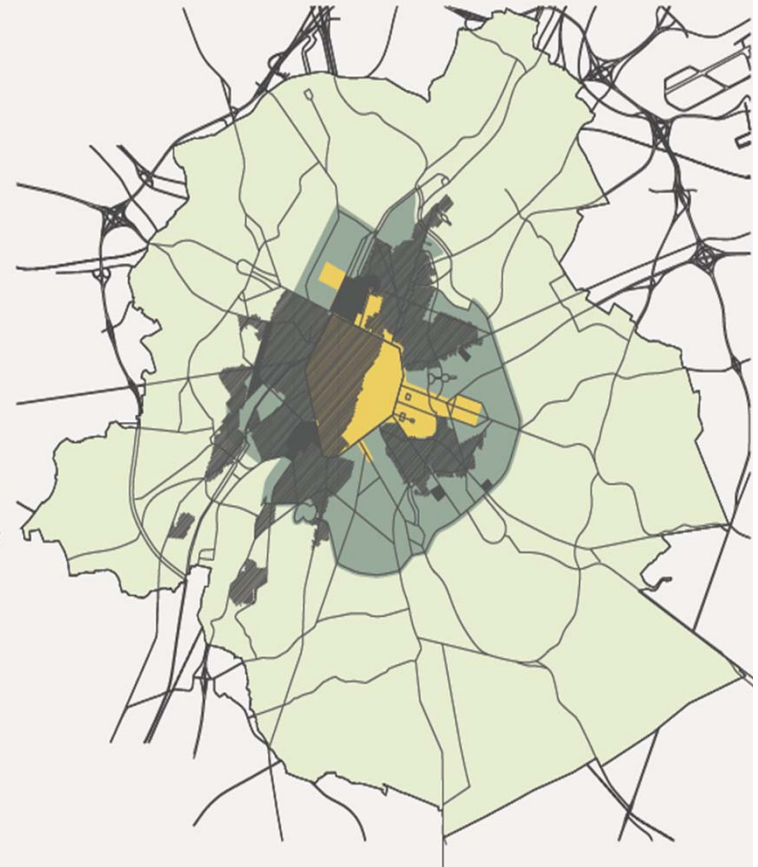
PLAN RÉGIONAL DE DÉVELOPPEMENT 1 GEWESTELIJK ONTWIKKELINGSPLAN 1

Planification stratégique

- Assurer une protection renforcée du logement
- Permettre la modernisation du tissu économique
- Appuyer la transformation du tissu industriel
- Renforcer la centralité métropolitaine
- Arrêter la diffusion du bureau
- Structurer l'espace de la région autour de l'axe du canal
- Valoriser les équipements ayant un impact sur la vie économique
- Gérer la mobilité à l'échelle de la région
- Renforcer l'identité de la ville
- Se doter de projets culturels dynamiques

Strategisch plan

- Zorgen voor een versterkte bescherming van de huisvesting
- De modernisering van het economisch weefsel mogelijk maken
- Ondersteuning van de veranderingen van het industrieel weefsel
- Versterking van het grootstedelijk centraal karakter
- Stopzetting van de verspreiding van kantoren
- Structurering van de ruimte van het gewest rond de as van het kanaal
- Opwaardering van de uitrustingen met een weerslag op de economie
- Beheer van de mobiliteit op gewestelijk niveau
- Versterking van de stadsidentiteit
- Ontwikkelen van dynamische culturele projecten



2002: le deuxième PRD



Met en évidence le développement
nécessaire de grandes zones
(Tour & Taxis, Josaphat, Delta,...)

Texte peu stratégique, catalogue
d'intentions et consensuel

= ce que l'on ne veut pas faire
pour le PRDD

PRDD: mode d'emploi

Quelles nouveautés? Répondre aux nouveaux défis

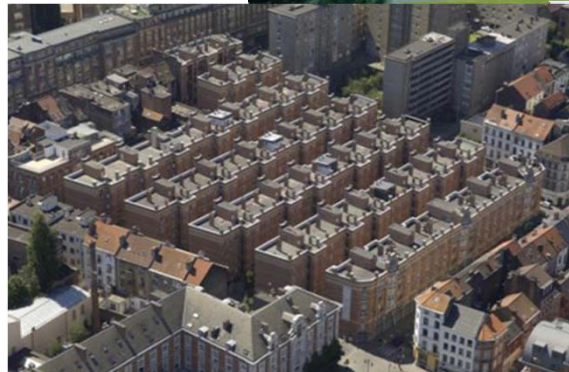
Essor démographique et
rajeunissement de la population

Emploi, la formation et enseignement

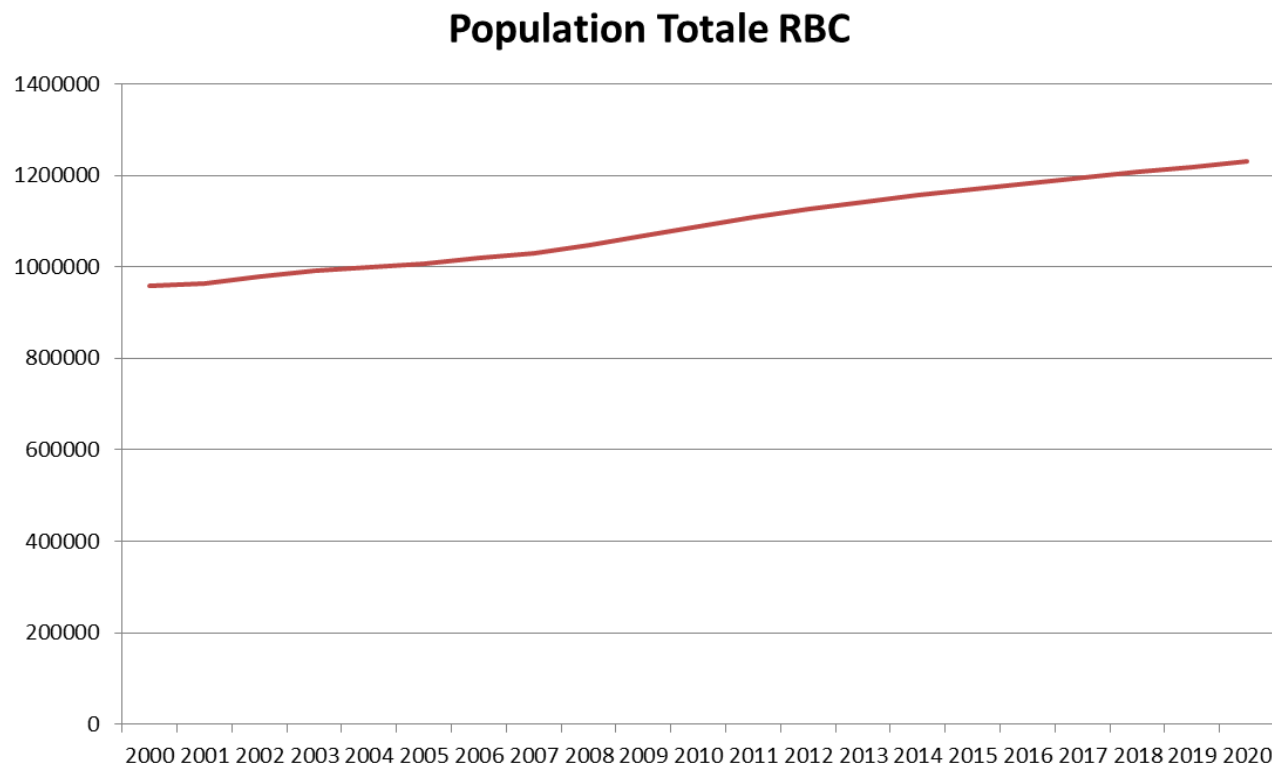
Dualisation sociale et pauvreté

Environnement

Internationalisation



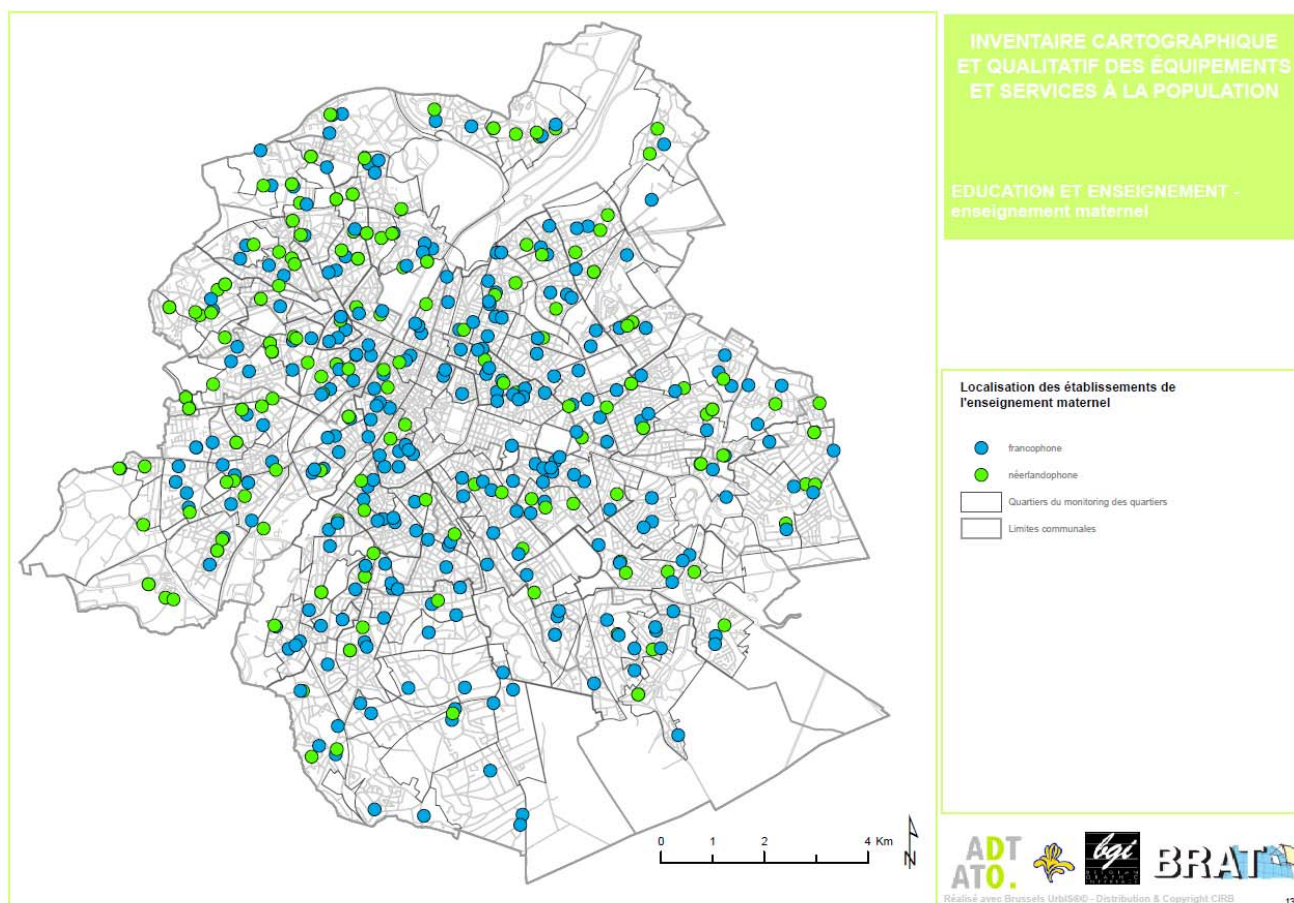
La question de l'essor démographique



**A l'horizon 2020,
on estime que
la population
va augmenter
de 14.000 habitants
par an**

La question de l'essor démographique

Il faut prévoir
des logements,
des écoles, des
équipements de
quartiers,...

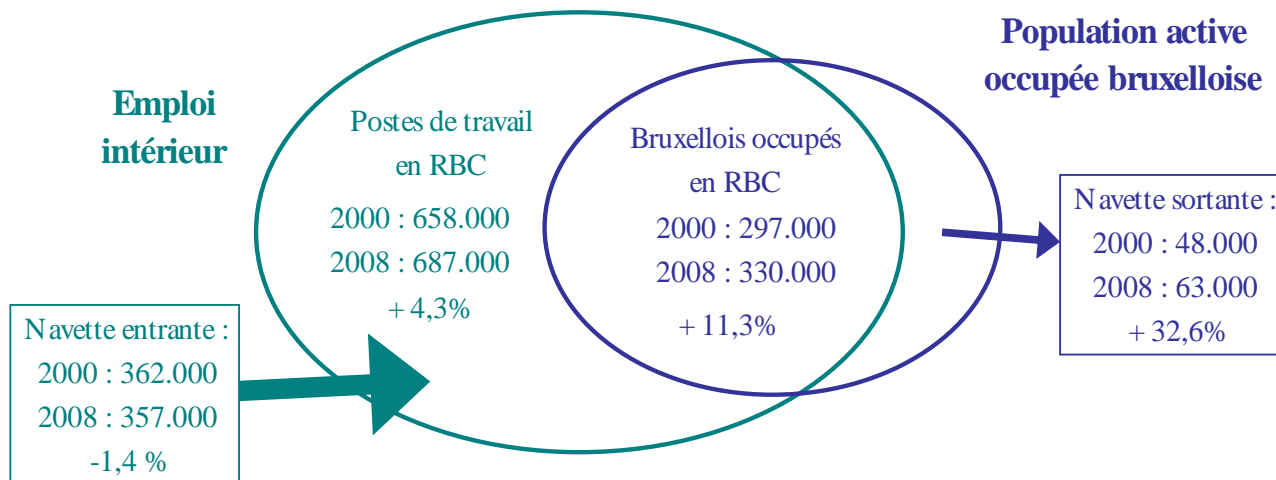


Les défis pour Bruxelles

Une économie au service des Bruxellois

Bruxelles est une ville riche, mais sa population est globalement pauvre

- Troisième plus riche région d'Europe
- 22% de chômage, 33% chez les jeunes



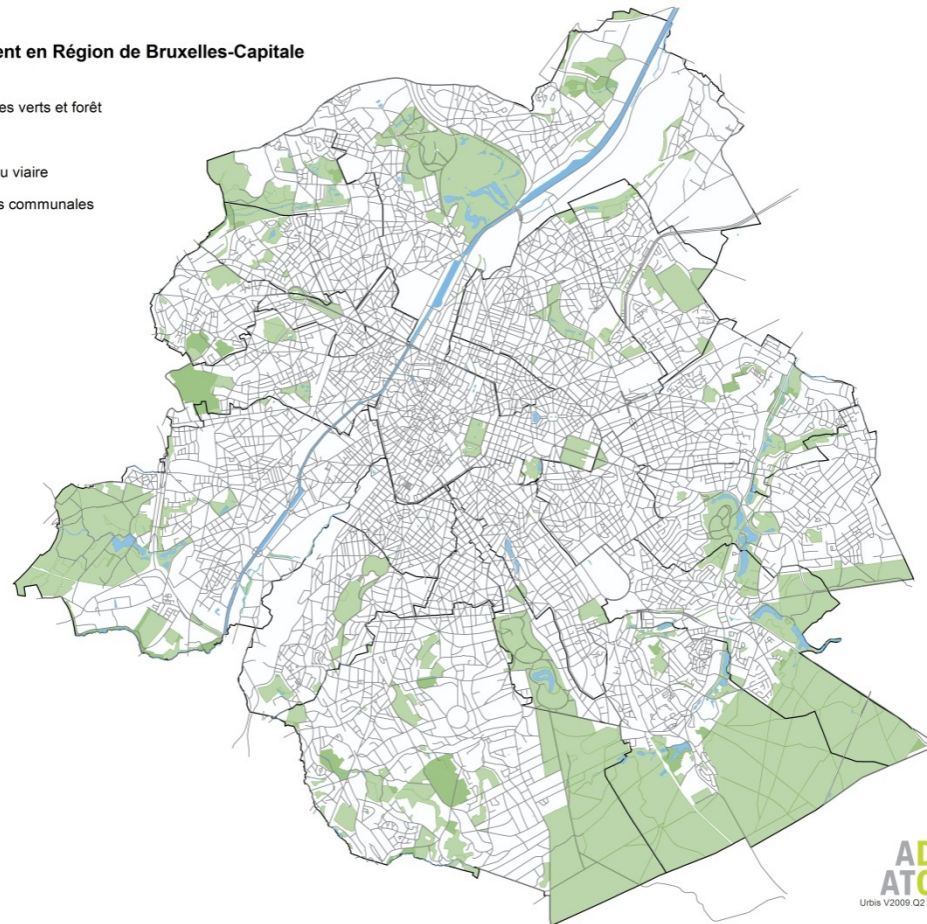
**Il faut créer
20.000 emplois
par an, en
priorité pour les
Bruxellois**

Les défis pour Bruxelles

Améliorer la qualité environnementale de la ville

- Bruxelles est une ville d'espaces verts (15% de la Région), mais avec des grandes disparités entre les communes
- Bruxelles doit réduire de 30% ses gaz à effet de serre pour 2025

L'environnement en Région de Bruxelles-Capitale



ADT
ATO.

Les défis pour Bruxelles

Améliorer la qualité environnementale de la ville

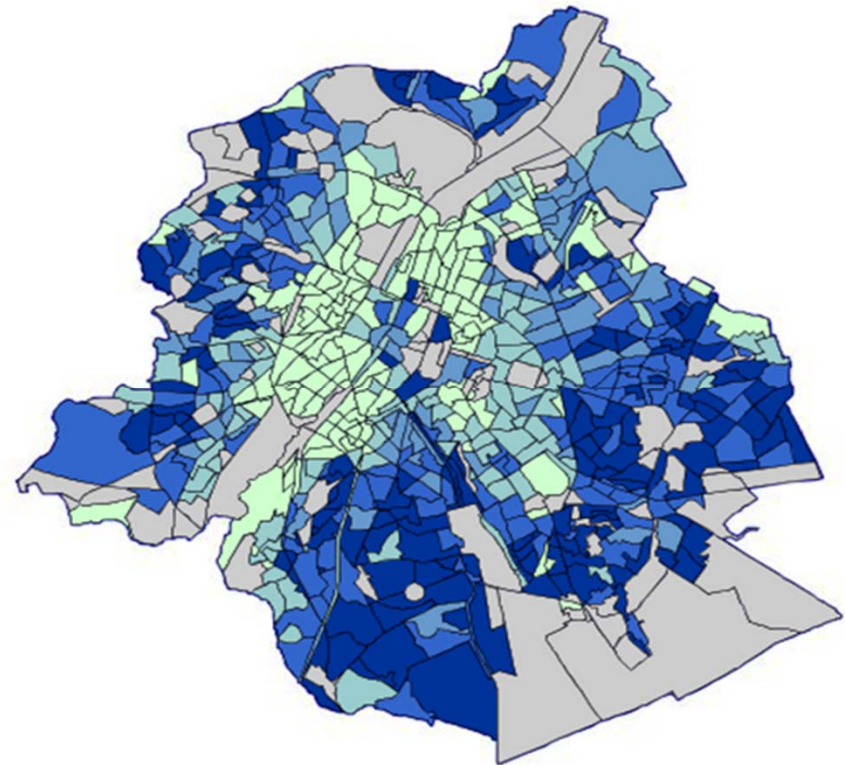


**Faire de Bruxelles la
« Capitale verte »
de l'Union européenne
en 2014**

Faire face à la dualisation sociale

- Les problèmes socio-économiques se concentrent dans certains quartiers centraux de la ville (pauvreté, chômage, éducation, sécurité, qualité de l'habitat, ...)
- Certains outils existent (Contrats de quartier durable, outils fiscaux, primes à la rénovation,...)

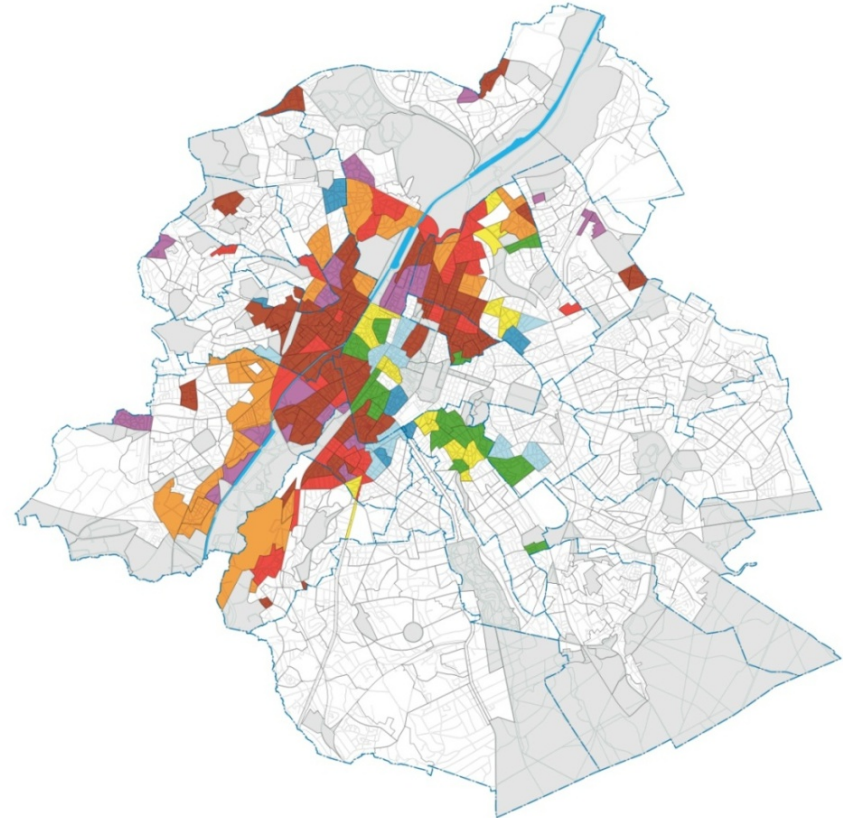
Revenu moyen par habitant en 2005 (euro)



Faire face à la dualisation sociale

Travailler sur les territoires suivant leurs caractéristiques et leurs problématiques (résidentielle, socioéconomique, culturelle,...)

L'ADT a pour mission d'évaluer la pertinence du périmètre de la future ZRU



Asseoir la vocation internationale de Bruxelles

- Capitale de l'Union européenne et siège de la Commission et du Conseil – génère 100.000 emplois
- Troisième ville de Congrès – génère 22.000 emplois
- Plus grand centre de presse du monde
- Centre du réseau TGV européen
- 2,6 millions de nuitées de loisirs et 2,9 millions de nuitées d'affaires en un an (2008) – génère 33.000 emplois (horeca, commerce,...)
- 28% des Bruxellois sont des personnes étrangères



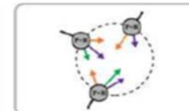
Quelles nouveautés?

- Prise en compte de **l'échelle métropolitaine** (zone RER)
 - études relatives à l'hinterland et à la métropolisation
- Elaboration selon une **méthode participative**: contribution des acteurs publics et privés et de la population bruxelloise
- **Intègre un objectif de durabilité**
- Le plan sera soumis à un **rapport d'incidences**

3. Parkeren



Verlaging van de parkeernorm en stimulering van auto oplaaspunten



Plaatsing van park & ride mogelijkheden nabij multi-modale hubs

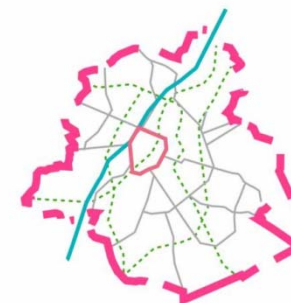


Vergroten openbaar autosysteem - vrp & combo



Utilité d'élaborer le PRDD

1. Outil de pilotage de l'action publique dans la Région
(sorte de plan d'entreprise)
2. Définir une vision du futur souhaitable
(diagnostic et démarche prospective)
3. Comment la concrétiser
(définition d'objectifs)
4. Quel chemin parcourir pour y arriver
(établissement de mesures opérationnelles)



Ce que doit être le PRDD

Plan stratégique

Intégration des Plans et des outils existants

Vision transversale claire

Amélioration de la gouvernance

Prise en compte du niveau métropolitain

Plan marketing

Réponse aux nouveaux défis

Hierarchiser les objectifs

Actions concrètes pour les objectifs

Objectifs à MT (2020) et à LT (2040)



Plusieurs étapes dans l'élaboration

- Contribution à l'élaboration de **l'état des lieux**, phase préparatoire, avec la DEP-AATL (étape 1)
- Organisation de la **phase prospective** avec les consultants externes, en collaboration avec la DEP-AATL (étape 2)
- **Rédaction** du plan avec la DEP-AATL (étape 3)
- **Réalisation d'outils** de communication : plaquette d'informations,...
- **Suivi des études** aidant à la concrétisation du plan



UN PROJET AMBITIEUX POUR BRUXELLES

LE PLAN RÉGIONAL DE DÉVELOPPEMENT DURABLE



Etape 1: l'état des lieux

Un objectif: établir un diagnostic

- État des lieux du contexte régional (statistiques + analyses existantes)
- Évaluation des politiques publiques par les administrations et pararégionaux, via un questionnaire

8. Les politiques mises en œuvre ont-elles produit les résultats attendus?
9. Les politiques mises en œuvre ont-elles eu un impact (positif, significatif) sur les principales évolutions dans votre secteur?
10. Quelles sont les mesures qui ont produit le plus d'effets? Pourquoi?
11. Quelles sont les mesures les plus importantes qui n'ont pu être suivies ou mises en œuvre? Quelles sont à votre avis les causes de ces échecs?
12. Quel a été le niveau d'adéquation entre les objectifs définis et les mesures proposées pour répondre à ces objectifs?

excellent	bon	moyen	faible	médiocre
-----------	-----	-------	--------	----------

Expliquez

Si des écarts importants sont constatés, quels moyens envisagez-vous pour y remédier?

13. Quelles seraient les mesures à prendre pour augmenter l'efficacité et les résultats de vos politiques?
14. Élaboration d'un diagnostic stratégique et prospectif
 - Mentionnez les études existantes que vous estimez intéressantes pour dresser un diagnostic stratégique de votre secteur dans le cadre de l'élaboration du PRDD.
 - Mentionnez éventuellement des études complémentaires qui devraient être menées pour réaliser ce diagnostic.

3. Définition des futurs enjeux du PRDD par rapport à l'évolution de la Région de Bruxelles-Capitale

15. La déclaration de révision totale du PRD identifie 5 défis principaux auxquels la Région devra faire face:
 - le défi de l'essor démographique,
 - le défi de l'emploi, de la formation et de l'enseignement,
 - le défi environnemental,
 - le défi de la lutte contre la dualisation de la ville et la pauvreté,
 - le défi de l'internationalisation.
 - a. Quels sont les moyens mis en œuvre actuellement par votre organisme pour faire face à ces défis?
 - b. Quelles sont les politiques nouvelles qui vous semblent nécessaires dans votre secteur?
16. Quels sont, selon vous, les thèmes qui doivent être prioritairement abordés dans le PRDD?
17. Par rapport à la situation existante dans votre secteur (analyse AFOM):
 - a. quelles sont les plus grands atouts de la Région de Bruxelles-Capitale?
 - b. quelles sont les plus grandes faiblesses de la Région de Bruxelles-Capitale?
 - c. quelles sont les plus grandes opportunités pour la Région de Bruxelles-Capitale?
 - d. quelles sont les plus grandes menaces pour la Région de Bruxelles-Capitale?

Etape 1: l'état des lieux

Rédaction d'un état des lieux sur différentes thématiques régionales et autres

L'état des lieux doit être un document préparatoire au travail en ateliers (étape 2)

PLAN RÉGIONAL DE DÉVELOPPEMENT DURABLE

PHASE PRÉPARATOIRE

ÉTAT DES LIEUX DE LA RÉGION DE BRUXELLES-CAPITALE

Etape 2: la consultation

Un objectif: créer une dynamique avec l'ensemble des forces vives lors d'ateliers prospectifs

Trois moments:

- construire une **vision**: définir de manière partagée ce que doit devenir la Région à l'horizon 2040 (avril-mai 2011)
- définir des **axes stratégiques**: déterminer et hiérarchiser les objectifs qui permettront de concrétiser la vision (juin 2011)
- proposer des **actions**: établir des mesures opérationnelles qui répondent aux enjeux auxquels est confrontée la Région (septembre-octobre 2011)



Etape 2: la consultation

Quels acteurs?

Consulter les forces vives (publics et parapublics, privés, membres de la société civile, académiques,...) et un panel représentatif de la population bruxelloise

Des consultants ont été désignés pour aider à l'organisation de la phase participative en animant les ateliers.

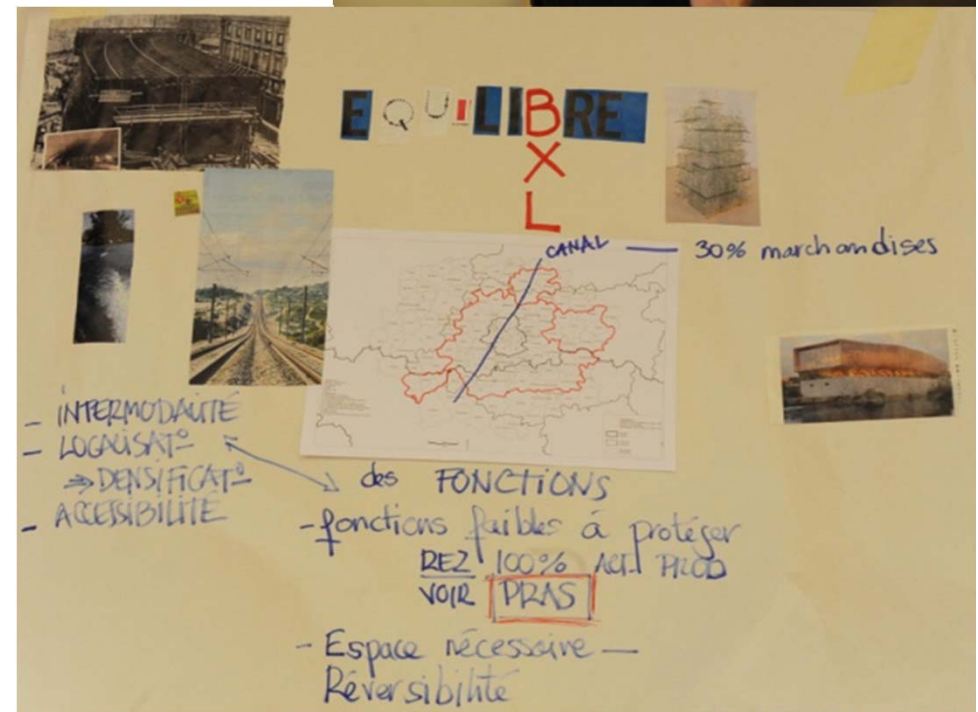
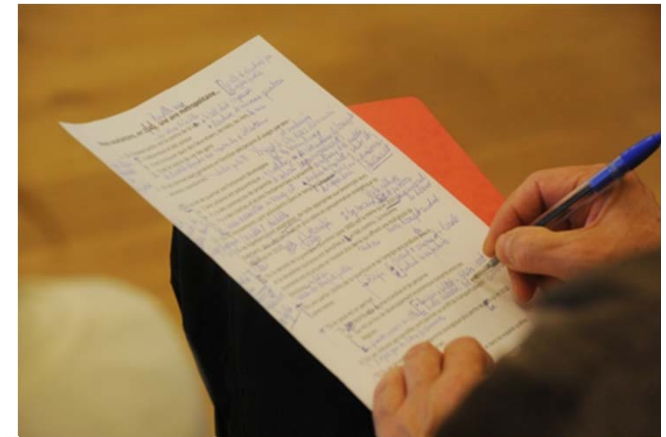


Etape 2: la consultation

Quels thèmes?

- Atelier Logement
- Atelier Economie
- Atelier Environnement
- Atelier Cohésion sociale
- Atelier International
- Atelier Mobilité

Après chaque ateliers, l'ADT et la DEP effectuent conjointement un rapport de la séance pour formuler les conclusions à l'attention du Gouvernement dans un rapport final (décembre 2011).



Etape 3: rédaction, enquête publique et approbation du projet

- **Le Gouvernement de la Région de Bruxelles-Capitale rédigera son projet de PRDD pour l'approuver au cours du premier semestre 2012.**
- **Une enquête publique sera organisée pour permettre aux Bruxellois, aux communes, aux organes consultatifs,... de donner leur avis.**
Stratégie de communication (nouveau logo, site PRDD, plan de communication,...)
Organisation d'une exposition pour présenter le processus d'élaboration du nouveau PRDD et permettre les réactions des Bruxellois
- **Le Gouvernement approuvera le plan définitif lors du premier semestre 2013.**

CONCLUSIONS

- **Avoir une stratégie et une cohérence dans un contexte de faibles moyens budgétaires**
- **Démontrer les retombées considérables pour tout le pays du rôle de Bruxelles et des investissements qui y sont réalisés**



ADT
ATO.

Merci pour votre attention.

L'équipe de l'ADT reste à votre disposition.
Vous trouverez nos coordonnées sur www.adt-ato.be